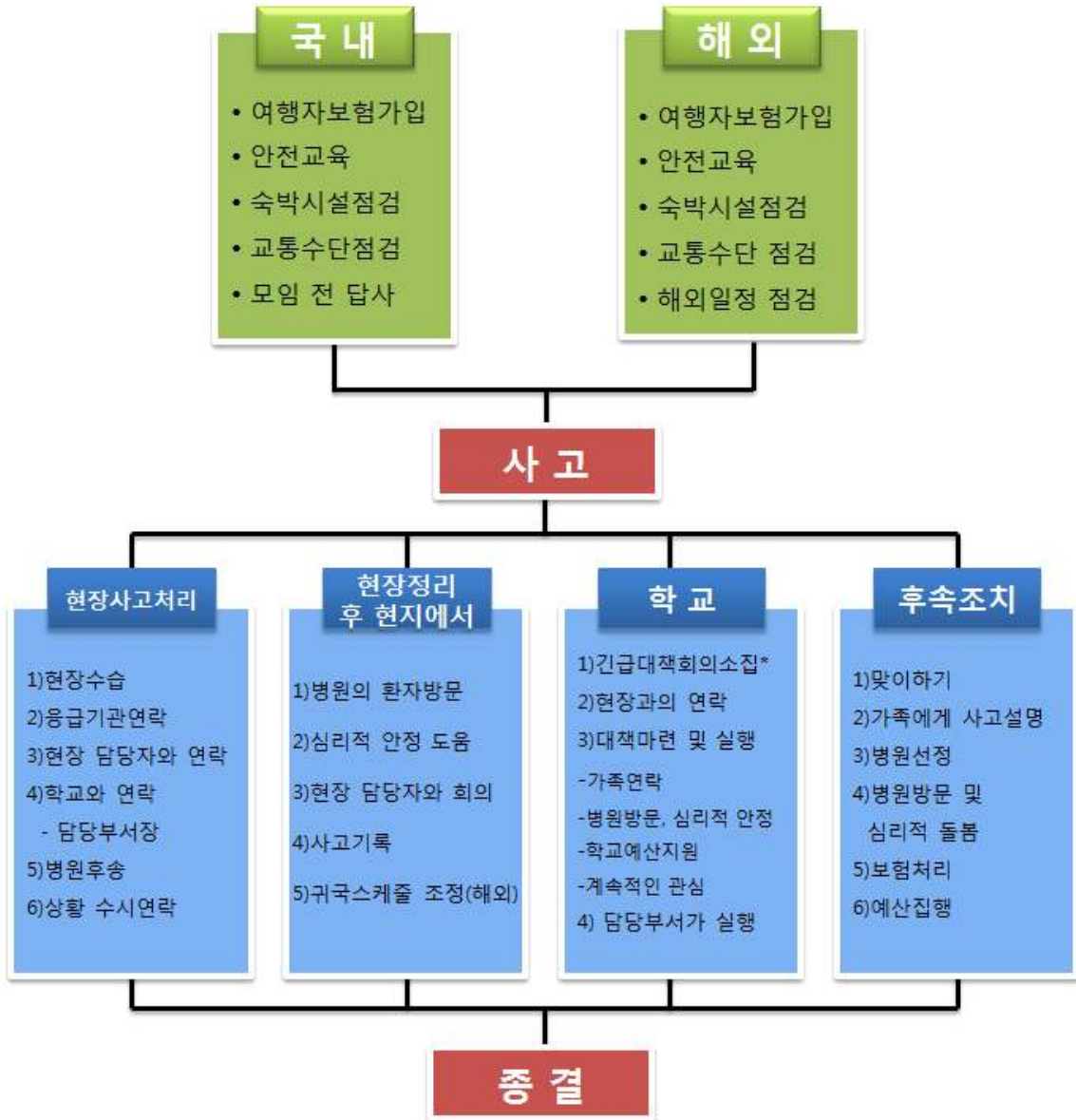


장로회신학대학교 안전예방 및 사고처리 매뉴얼

I. 목적 : 장로회신학대학교에서 운영하는 각종 활동의 안전 확보를 위한 최소한의 준수사항 마련

II. 대상 : 교내외 각종 외부 활동, 국외의 수업, 교환학생, 견습선교사, 해외 인턴십 등



< 자세한 사항은 장로회신학대학교 안전예방 및 재난대책 매뉴얼 참고 >

*대상 : 담당부서장, 담당교학부서장(학생소속에 따라), 기획처장, 대외협력처장, 담당부서 실장 혹은 직원 (귀국 후 담당교수 참여)

장로회신학대학교

교내외 출장(출타) 및 연수 운영 안전 매뉴얼

I. 목적 및 기본방향

1 목 적

- ▶ 대학은 학생회, 교원, 직원 등에서 운영하는 각종 집단연수 운영 시 안전 확보를 위한 최소한의 준수사항 마련하여 학생, 교원, 직원들의 자치활동의 자율성을 보장하되, 최소한의 안전관련 사항이 준수될 수 있도록 집단연수 시 안전 확보에 필요한 사항 등을 안내하고 관리 감독 한다.

2 기본방향

교내, 국내, 해외에서 시행되는 각종 수업과 프로그램 운영시 사고를 미리 예방하고, 사고발생시 적절하게 대처하여야 한다.

가. 교내의 각종 수업(채플), 체육활동, 생활관 등

- 대학 내 진행되는 수업(채플), 체육활동 및 생활관 거주에 대한 안전 확보에 필요한 각종 사항을 점검, 재난 발생 시의 대책 강구

나. 국내에서 진행되는 사경회, M.T, 신입생 O.T 등

- 학기별 1회 진행되는 사경회와 각 학생회별 M.T, 신입생을 대상으로 하는 오리엔테이션 등의 각종 행사 시 교통.숙박시설 이용 및 행사관련 각종 보험가입, 사전 점검 등 학생 안전에 필요한 각종 사항을 확인

다. 해외 교환학생, 견습선교사, 해외 인턴십 등

- 해외 대학의 교환학생, 전 세계에 방문하는 견습선교사, 해외 인턴십 과정 등 학생이 참여하여 대학 교육과정의 일환으로 시행되므로 대학 측이 주관하여 학생 안전에 필요한 각종 사항을 점검 및 후속 조치 강구

Ⅱ. 집단연수의 종류 및 담당부서

번호	구분	담당 부서	관련 부서	비고
1	직원 출장(출타), 연수	행정실		
2	교원 출장(출타), 학회참석	교학실(교원인사)	행정실	
3	학생의 수업관련 해외 실습	교학실	해당학과	
4	해외 대학 교류 및 교환학생	대외협력실	글로벌현장교육원	
5	학생 사경회	경건교육실		
6	주말경건훈련	교학실	경건교육실	
7	학생 동아리 교외 봉사 활동	학생지원실		
8	신입생 오리엔테이션	교학실		
9	학과별 MT	교학실		

Ⅲ. 주요내용

1 기본 사항 - 관련부서 사전 승인 및 완료 후 보고

- 가. 학생, 교원, 직원의 집단연수 및 출장(출타), 연수 일정표 및 참석자 명단(가족 비상연락처 포함) 등의 계획서를 담당부서에 등록하여 승인
- 나. 담당부서는 교통·숙박시설 이용 및 행사관련 각종 보험가입, 사전 점검 및 교육 등 안전에 필요한 각종 사항을 점검
- 다. 학생, 교원, 직원의 집단연수 및 출장(출타)를 마친 후에는 담당부서에 보고

❖ 대학 입학 전에 실시하는 신입생 오리엔테이션

- 대학 입학 전 신입생과 재학생 등 많은 학생이 참여하는 행사로 대학 교육과정의 일환으로 시행되므로 대학 측이 주관하여 학생 안전에 필요한 각종 사항을 점검

2 단체 출장 및 연수 운영 시 최소 준수 사항 (교외 진행)

- 가. 숙박시설(장소)에 관한 사항
- 나. 교통수단에 관한 사항
- 다. 단체 활동에 대한 보험 가입
- 라. 행사(계약) 전(前) 답사
- 마. 참여 학생에 대한 사전 안전교육 실시
- 바. 학생들의 경우 필요시 교직원 동행
- 사. 예산 집행 내역 공개

가. 숙박시설(장소)에 관한 사항

- 숙박시설(장소) 등에 대한 **지자체 등의 안전점검 결과**를 확인
 - 최근 1년 이내 지자체 시설 안전 점검결과 또는 개별 법령에 따른 **위생·소방·전기가스 등 안전 점검결과**
 - 숙박시설 소재지 지자체에서 허가받은 **숙박정원 준수 여부**
- 숙박시설(장소)에 대한 **보험가입 여부 등 확인**
 - 영업 배상 책임보험 증권 사본
 - ※ 보험 유효기간, 사고당 보험금액(1인당 보험금액), 보상범위 등 확인
 - 숙박과 관련된 계약서에는 안전사고 발생 시, 배상의 책임을 구체적으로 기재하고, 영업 배상 책임보험은 물론 화재보험 가입기관과의 계약 권장

나. 교통수단에 관한 사항

- 버스, 기차, 선박, 비행기 등 이동수단 관련 **보험증권 및 차량보유 현황표 확인**
 - 보험 유효기간, 사고당 보험금액(1인당 보험금액), 보상범위 등 확인
 - 반드시 종합보험에 가입된 회사의 이동수단이어야 하며, 행사 당일에는 차량이나 선박일 경우 배차된 차량이 계약서상의 내용과 일치하는지 확인
 - 계약조건으로 **버스, 선박의 종류 및 연식, 승차정원 등 안전에 필요한 조건을 적시**
- **운전자 등 안전 확인**
 - 차량, 선박 계약 시 업체에 배차된 차량 **운전자의 적격 심사결과 제출** 요구

다. 단체 활동에 대한 보험 가입

- 학교에서 기 가입한 보험 여부 및 보상(배상) 범위 등 확인
 - 기존에 대학에서 가입된 보험의 **보상(배상) 적용 범위* 확인**
 - * 사고 발생 시 보험적용 여부에 대한 다툼이 있을 수 있는 입학 전 신입생 등에 대해서도 보상(배상)을 적용할 수 있는지 여부 등
 - 보상범위가 사고건당으로 제한되어 있는 경우 참가학생 규모에 따라 보상(배상) 규모가 충분치 않을 수 있으므로 참가인원 대비 보상(배상) 규모 확인
- 기존 보험으로 보상범위가 충분치 않은 경우 행사기간 동안 적용이 가능한 별도 보험 가입 검토

- 여행자 보험, 기존 보험에 특약추가 등 다양한 방안 강구

라. 행사 전(前) 답사

- 보험가입 여부, 시설물 안전점검 여부 재 확인
- 화재 등 **응급상황**에 대한 **대비 체계** 확인
 - ※ 소방시설, 완강기, 대피로, 인근 소방서, 병원, 지자체 등과의 **연락 체계**
- 차량 접근성 및 진입로 확보 여부
- 해외 연수의 경우 행사전 답사는 생략할 수 있으나 현지와의 충분한 정보 공유 자료 확보

마. 참가 대상에 사전교육 실시

- 음주, 폭행(성희롱, 성추행, 성폭행 등 포함) 등 단체 활동 시 발생 가능성이 있는 **사고 예방**
 - ※ 교외에서 진행된 단체 활동 중 음주로 인한 추락('09년, '13년 각각 사망 1명), 학생 간 폭행('11년 사망 1명), 음주운전 등 교통사고(매년 사망자 및 중·경상자 발생), 산사태(집중호우)로 인한 사상사고('11년 사망 10명, 부상 15명), 심장마비, 익사 등 다수의 사망사고와 언론 등에서 지속적으로 지적하는 고압적 행위, 성희롱, 성추행 등에 대한 주의 및 예방 노력
- 행사장 도착 시 **소방시설 및 대피로** 등 안전사고 대비 정보 제공
 - ※ 숙소 및 행사장소 소화기 위치, 응급상황 발생 시 대피경로

바. 필요시 교직원 동행

- 학생들이 동행을 요청하거나, 대학 측에서 주관하는 행사의 경우 교직원이 동행

사. 예산 집행 내역 공개

- 학생으로부터 징수하는 행사 경비에 대해서는 회계 관리 내역을 공개하여 예산 집행·관리 투명화

아. 기타

- 행사 전후 기상예보 상황 확인 후, 숙박·버스 등의 계약에 대한 일정 연기, 취소 등 결정

3

입학 전 신입생 오리엔테이션 관련

가. 입학 전 신입생 오리엔테이션은 반드시 대학 측 주관하여 실시

- 입학 전에 실시하는 신입생 오리엔테이션은 대학교육의 일환으로 학생 보호의 책임이 있는 대학 측이 주관하여 실시
- ※ 학생들에게 사고가 발생할 경우 대학은 주관여부와 관계없이 사고처리 등에 관여하지 않을 수 없기 때문에 학생회 주관 입학 전 오리엔테이션 금지

나. 대학과 무관하게 진행된 입학 전 신입생 오리엔테이션에서 사고 발생 시 엄정히 대처

- 대학과 무관하게 진행된 행사에서 발생한 사고에 대해서는 행사를 주관한 측에 책임이 있음을 분명히 하고, 사고 발생 시 행사 주관자 징계 등 엄정한 재발방지 대책 강구
- ※ 입학 전 신입생 오리엔테이션으로 대학당국에서 주관하지 않고, 학생회 등에서 독자적으로 진행되는 행사는 학부모에게 고지하여 참여여부를 선택할 수 있도록 정보 제공

다. 대학생활에 실질적 도움이 되는 프로그램으로 구성

- 신입생들에게 필요한 다양한 정보제공*을 통해 대학생활 설계 및 적응을 지원하는 등 본래 취지에 맞게 프로그램 편성·운영
- * 대학생활에 필요한 교육과정, 수강신청, 장학금, 각종 복지혜택, 상담 등을 포함하여 프로그램을 구성하되, 학생회 등의 의사를 충분히 반영

라. 학생 안전을 위한 준수사항

- 대학생의 집단연수 운영 시 최소 준수사항 기준을 적용하고, 교직원 동행 의무화

4

각종 해외 연수 및 출장(출타)

가. 외교부 여행 경보 발령 지역 확인

- 외교부 해외안전여행 사이트(www.0404.go.kr)에서 여행유의, 여행자제, 여행제한, 여행금지의 4단계 여행경보 발령 지역 확인 절차 의무화

나. 해외에서 발생할 수 있는 긴급 상황에 대한 대처 매뉴얼 확인

- 영사콜센터 - 24시간 연중무휴
 - 국내 02)3210-0404(유료)
 - 해외 국가별 접속번호+822-3210-0404(유료). 국가별 접속번호 +800-2100-0404(무료)

- 상담내용 우리국민 해외 사건·사고 접수, 신속해외송금지원제도 안내, 가까운 재외공관 연락처 안내 등 전반적인 영사민원 상담
- 외교부 해외안전여행 사이트(www.0404.go.kr)에서 도난/분실, 부당한체포 및 구금, 인질/납치, 교통사고, 자연재해, 대규모시위 및 전쟁, 테러/폭발, 마약소지 및 운반, 여행중사망에 대한 매뉴얼 확인

다. 해외 현지에서 도움을 받을 수 있는 비상연락망을 확보하여 출국

5 사안 발생 시 대처

- 1차 : 응급처치와 병원 후송을 위해 경찰서·소방서 등에 연락
- 2차 : 본 대학교 담당부서에 피해상황 통보
 - ※ 비상연락처: 02)450-0715(숙직실 마펫관)
- 3차 : 학부모 및 가족에게 동시 안내
- 4차 : 사고 수습 및 사고 후 외상장애 대한 조치

IV. 기본 방향 설명

1 교내에서의 수업, 체육활동, 생활관 관련

가. 야외수업 진행에 관한 사항

- 인솔교수는 야외수업 진행 시, 잔디밭의 쭈쭈가무시병이나 살인진드기 등의 위험성 고려 및 지양

나. 체육활동 및 일상의 안전사고에 관한 사항

- 보행로 주변에 안전을 위협하는 요인 상시 점검 및 사전 제거
- 체육활동 전, 연장자 및 고학년의 주관으로 충분한 준비 운동을 거쳐 진행하되, 과격한 행동 자제 당부
- 교내 활동 중 상해 관련 상황 발생 시, 과정별 지도교수에게 상황 보고, 진료 및 치료, 학교의 상해보험 처리(행정실)

다. 화재 및 긴급 상황 발생 대비 사항

- 생활관생을 비롯한 모든 재학생들은 화재를 유발하는 비인가전열기구 등의 사용을 지양하고, 인화성 물질은 강의실 및 생활관에서 모두 제거
- 소방방재청에서 월 1회 주관하는 민방위훈련에 수업을 막론하고(소요시간 15~20분) 상황별 대피훈련에 적극적으로 참여하여 긴급 상황 발생 시, 생명 보존을 극대화하고 학교 구성원들의 안전 불감증에 대한 경각심 고취
- 주요시설(전산 백업 서버, 학사 보관 서류 등) 방호 계획 수립

라. 화재 등 재난 상황 발생에 관한 조치 사항

- 화재 발생 시, 최초 발견자의 신속한 신고 및 대학본부에 전달
- 대학본부는 인명 구조를 최우선의 목표로 삼고, 학생 및 교직원의 대피 유도, 안전 시설로의 안내
- 학적 관련 서류, 전산 백업 파일 등 중요 자료 이송

마. 재난 발생 시 재난안전대책본부 설치.운영

- 학교의 기 설치된 재난.안전관리 체계 운영
- 본부장 : 총장 / 종합통제반 : 사무처장

반 별	임 무	주관부서
지휘반	<ul style="list-style-type: none"> ○ 안전관리 세부집행계획 관리 및 운영 ○ 재해상황실 유지 및 상황정리 등 운영 총괄 ○ 기상상황 전파 및 비상근무 발령 ○ 피해 상황 파악, 통계작성 보고 및 소요예산 종합 ○ 재해경보의 발령 ○ 유관기관(교육부, 서울시종합방재센터, 서울광진경찰서, 광진소방서, 광진구보건소) 간의 재해대책에 관한 협조 ○ 통신망 구성, 유지 및 차량지원에 관한 사항 ○ 교직원 비상연락망 정비 및 비상소집, 근무상태 점검 ○ 재해구역 통지 및 질서유지에 관한 사항 ○ 재해위험시설물의 예찰활동을 위한 계획수립 시행 ○ 재해예방 및 복구에 관한 제반 예산조치 	사무처/ 관리실
구호반	<ul style="list-style-type: none"> ○ 구호물품, 의약품, 예방약품 확보 및 지급에 관한 사항 ○ 재해복구용 자재 수급 및 배정에 관한 사항 	사무처/ 행정실

	<ul style="list-style-type: none"> ○ 재해 응급조치 장비동원에 관한 사항 ○ 방역, 예방접종에 관한 계획수립 및 지시 ○ 실험실 등 안전관리 대책 수립 ○ 교육시설(강의실, 실습실 등) 안전관리 강화대책 수립 	
복구반	<ul style="list-style-type: none"> ○ 복구대책 총괄 및 계획수립 ○ 필요시 민방위대 동원 발령 및 관리 ○ 분야별 복구계획 및 소요예산 편성자료 작성 ○ 피해상황 현지 조사 및 복구사업 지도감독 ○ 인명구조 등 재난구조 활동 총괄 ○ 황사 및 폭염 등에 따른 학생 안전교육 ○ 학교 식중독 사고 및 전염병 예방대책 수립 ○ 학교폭력·성폭력 예방 및 대응대책 수립 ○ 자원봉사자 접수, 배치 및 구호활동 지원에 관한 사항 	학생지원처/ 학생지원실
협조반	<ul style="list-style-type: none"> ○ 사이버안전관리 대책 수립 ○ 기타 구호반과 복구반 지원 대책 수립 	기획정보처/ 전산실

2 **국내에서 진행되는 각종 행사 관련**

가. 숙박시설(장소)에 관한 사항

- 숙박시설(장소) 등에 대한 지자체 등의 안전점검 결과 확인
 - 최근 1년 이내 지자체 시설 안전 점검결과 또는 개별 법령에 따른 위생·소방·전기·가스 등 안전 점검결과
- 숙박시설(장소)에 대한 보험가입 여부 등 확인
 - 영업 배상 책임보험 증권 사본
 - ※ 보험 유효기간, 사고당 보험금액(1인당 보험금액), 보상범위 등 확인
 - 숙박과 관련된 계약서에는 안전사고 발생 시, 배상의 책임을 구체적으로 기재하고, 영업 배상 책임보험은 물론 화재보험 가입기관과의 계약 권장

나. 교통수단에 관한 사항

- 버스 등 이동수단 관련 보험증권 및 차량보유 현황표 확인
 - 차량 보험증권 사본 및 차량보유 현황표

- 반드시 종합보험에 가입된 운수회사의 차량이어야 하며, 행사 당일에는 배차된 차량이 계약서상의 차량번호와 일치하는지 확인
- 계약조건으로 버스 차종 및 연식, 승차정원 등 안전에 필요한 조건을 적시

○ 운전자 등 차량 안전 확인

- 차량 계약 시 업체에 배차된 차량 운전자의 적격 심사결과 제출 요구

다. 단체 활동에 대한 보험 가입

○ 학교에서 기 가입한 보험 여부 및 보상(배상) 범위 등 확인

- 기존에 대학에서 가입된 보험의 보상(배상) 적용 범위* 확인

* 사고 발생 시 보험적용 여부에 대한 다툼이 있을 수 있는 입학 전 신입생 등에 대해서도 보상(배상)을 적용할 수 있는지 여부 등

○ 기존 보험으로 보상범위가 충분치 않은 경우 행사기간 동안 적용이 가능한 별도 보험 가입 검토

- 여행자 보험, 기존 보험에 특약추가 등 다양한 방안 강구

라. 행사 전(前) 답사

○ 보험가입 여부, 시설물 안전점검 여부 재확인

○ 화재 등 응급상황에 대한 대비 체계 확인

※ 소방시설, 완강기, 대피로, 인근 소방서, 병원, 지자체 등과의 연락 체계

○ 차량 접근성 및 진입로 확보 여부

마. 참가학생에 대한 사전교육 실시

○ 행사장 도착 시 소방시설 및 대피로 등 안전사고 대비 정보 제공

※ 숙소 및 행사장소 소화기 위치, 응급상황 발생 시 대피경로

바. 입학 전 신입생 오리엔테이션은 반드시 대학 측 주관하여 실시

○ 입학 전에 실시하는 신입생 오리엔테이션은 대학교육의 일환으로 학생 보호의 책임이 있는 대학 측이 주관하여 실시

※ 학생들에게 사고가 발생할 경우 대학은 주관여부와 관계없이 사고처리 등에 관여하지 않을 수 없기 때문에 학생회 주관 입학 전 오리엔테이션 금지

○ 신입생들에게 필요한 다양한 정보제공*을 통해 대학생활 설계 및 적응을 지원하는 등 본래 취지에 맞게 프로그램 편성·운영

- * 대학생활에 필요한 교육과정, 수강신청, 장학금, 각종 복지혜택, 상담 등을 포함하여 프로그램을 구성하되, 학생회 등의 의사를 충분히 반영

사. 국내 안전사고 발생 시, 현장 조치 사항

- 인솔자의 신속한 응급기관 연락 및 피해자 구조 최우선, 사고 경위 파악 및 학교에 최초 보고, 사고 기록 및 현장 사진 촬영
- 현지 담당자와 인솔자는 피해 상황 및 진행 경과에 대해 학교에 수시 보고
 - 수업 관련 : 대학교학처장, 신학대학원장, 대학원장
 - 기타 행사는 관련 부서의 장

아. 국내 안전사고 발생 시, 학교 조치 사항

- 해당 부서별 긴급대책회의 소집(담당부서장, 기획정보처장, 대외협력처장, 담당부서 실장 등)하여 상황대책반을 구성 후, 후속조치 모색
- 가족에게 사고 경위와 진행 상황을 전달하되, 대화 창구는 단일화하여 사실 이외의 사항이 전달되지 않도록 주의, 필요시 가족과 현장 방문
- 긴급상황대책 담당 부서장과 현장 담당자와의 긴밀한 연락으로 피해 학생의 이송 및 스케줄 조정
- 병원 선정 및 치료 지원, 지속적인 관심과 연락을 통한 심리적 안정 도모와 건강 상태 파악
- 보험회사와의 보험 후속 처리
- 병원 방문 위로 및 관심 표명

3 국외에서 진행되는 각종 행사 관련

가. 출국 전 해당 기관의 프로그램 확인, 안전 교육 실시

- 교환학생 프로그램(장.단기)의 경우 해당부서에서 상대 학교 및 기관의 전문성 사전 파악 및 학생에게 정보 제공
- 견습선교사의 경우, 선진국과 치안이 미확립된 국가 등 여러 환경의 나라에 방문하는 관계로 안전 교육 및 정확한 연락망 유지
- 외지를 방문하는 모든 학생 및 교직원들은 여행자보험 가입 필수이며, 현지에서 교통 수단 이용 시 가능한 국내 안전 예방 사항을 동일하게 적용하여 점검

나. 국외 안전사고 발생 시, 현장 조치 사항

- 인솔자의 신속한 응급기관 연락 및 피해자 구조 최우선, 사고 경위 파악 및 학교에 최초 보고, 사고 기록 및 현장 사진 촬영
- 현지 담당자와 인솔자는 피해 상황 및 진행 경과에 대해 학교에 수시 보고
 - 수업 관련 : 대학교학처장, 신학대학원장, 대학원장
 - 기타 행사는 관련 부서의 장

다. 국외 안전사고 발생 시, 학교 조치 사항

- 해당 부서별 긴급대책회의를 소집(담당부서장, 기획정보처장, 대외협력처장, 담당부서 실장 등)하여 상황대책반을 구성 후, 후속조치 모색
- 가족에게 사고 경위와 진행 상황을 전달하되, 대화 창구는 단일화하여 사실 이외의 사항이 전달되지 않도록 주의, 필요시 가족과 현장으로 출국
- 긴급상황대책 담당 부서장과 현장 담당자와의 긴밀한 연락으로 피해 학생의 귀국 여부 및 스케줄 조정 판단
- 귀국 시, 병원 선정 및 치료 지원, 지속적인 관심과 연락을 통한 심리적 안정 도모와 건강 상태 파악
- 현지 보험회사와의 보험 후속 처리
- 귀국 시, 담당 부서장은 공항에서 피해 학생을 맞이하고 가족에게 상황 설명 및 추후 진행 사항에 대해 설명
- 병원 방문 위로 및 관심 표명

참고

안전사고 예방을 위한 체크리스트

교통안전

구분	항목	점검(교육) 사항	확인
차량, 선박, 비행기 및 운전자	서류	교통 운송수단의 보험가입 여부를 확인하십니까?	
		경기검사필 관련 서류, 계약과 동일 운송수단 여부(차량번호, 선박번호 등)를 확인하십니까?	
	상태 점검	재생 타이어 사용 여부를 확인하십니까?(앞 타이어 재생활용은 불법)	
		모든 좌석의 안전벨트는 정상 작동합니까?	
		개문 가능한 창문위치 및 비상구를 확인하십니까?	
		소화기 비치여부 및 위치를 확인하십니까?	
	운전자	비상탈출용 망치 비치 및 위치를 확인하십니까?	
운전자 적격 심사여부는 확인하십니까?			
학생	안전교육 비상대처	안전벨트 착용을 안내하였습니까?	
		위급 상황을 대비하여 소화기, 비상망치 위치를 알려주셨습니까?	
구급약	약품 비치	멀미약, 소화제, 두통약 등 비상약은 구비하십니까?	
		보호가 필요한 학생 상황은 파악하십니까?	
연락망	비상 연락망	차량 운전자와 탑승 차량별 대표자 연락처를 메모하였습니까?	
		유사시 학교, 소방서(119), 경찰서(112)에 연락	

숙소 점검

단계	점검 사항	확인
답사	영업배상 책임보험에 가입되어 있습니까?	
	행사 당일 수용인원이 적정 숙박 정원을 넘어서지는 않습니까?	
	유리창문의 안전 잠금장치가 제대로 작동하고 있습니까?	
	2층 이상의 경우 완강기가 설치되어 정상 작동합니까?	
	지자체 안전점검 등을 받은 시설입니까?	
	학생들의 이동 통로나 비상구는 충분히 확보되어 있습니까?	
	학생들에게 방송 등 안내할 수 있는 여건을 갖추고 있습니까?	
도착 후	외부인이 숙소로 들어오지 못하도록 조치되어 있습니까?	
	필요한 구급약품은 준비되어 있습니까?	



화재 예방

단계	점 검 사 항	확인
답사	2층 이상의 경우 완강기가 배치되어 있으며 정상 작동합니까?	
	소화기의 위치를 확인하고 사용할 수 있습니까?	
	소방시설 완공 검사필증을 확인할 수 있습니까?	
	숙박 및 교육 시설의 소방안전 점검표를 확인할 수 있습니까?	
도착 후	위급 사항 발생 시 비상연락망 체계를 갖추었습니까?	
	현장에서 (화재) 안전교육을 실시하고 대피 방법을 안내하였습니까?	
	소화기 및 완강기의 위치 및 사용법을 학생들에게 안내하였습니까?	

- * 제375회 기획위원회 안건으로 제시된 안전관리 매뉴얼과 김도일교수, 권대현교수가 관리실에 비치된 매뉴얼을 추가 수정·보완한 자료를 합쳐서 작성함

1. 교통사고가 발생했나요?

- 위험물질 수송차량 사고시 사고지점에서 빠져 나와 대피합시다.
- 화재가 발생한 경우 외에는 부상자를 건드리지 맙시다.
- 구조대의 활동이 본격적으로 시작되면 구조에 참여하지 말고 사고 현장에서 물러나야 합니다.
- 사고현장에서는 유류나 가스가 누출되어 화재가 발생할 위험성이 있으니 담배를 피우지 맙시다.

2. 지하철전동차 화재가 발생했나요?

- 노약자 · 장애인석 옆에 있는 비상버튼을 눌러 승무원과 연락합시다.
- 객차마다 2개씩 비치된 소화기를 이용하여 불을 꺼야 합니다.
- 출입문이 열리지 않으면 비상용 망치를 이용하여 유리창을 깨야 합니다. 망치가 없으면 소화기를 이용하여 유리창을 깨야 합니다.
- 코와 입을 손수건이나 티슈로 막고 비상구로 신속히 대피하되, 뛰면 위험하므로 걸어서 대피합시다.
- 정전 시에는 유도등을 따라 출구로 나가고, 유도등이 보이지 않을 때는 시각장애인용 보도블록을 따라 가거나 벽을 짚으면서 대피합시다.
- 지상으로 대피가 여의치 않을 때에는 대피요원의 안내에 따라 철로를 이용하여 대피합니다.
- 가능하다면 소화전을 이용 불을 꺼야합니다.

3. 자동차가 물속에 빠졌나요?

- 안전벨트를 풀 다음 신발과 옷을 벗어 수영이 가능하도록 합시다.
- 물에 뜨는 물건이 주위에 있으면 움켜쥐고 출입문을 통해 빠져나오거나, 망치를 이용해 유리창을 깨고 탈출해야 합니다.
- 바로 탈출하지 못한 경우에는 차내에 물이 어느 정도 들어와 수압 차이가 없어져 출입문을 열수 있을 때까지 침착하게 기다렸다가 탈출합시다.
- 차에서 나오기 전에 3~4회 심호흡을 하고 숨을 크게 들이 쉰 다음 숨을 멈추고 나오면 물속에서 더 오래 견딜 수 있습니다.

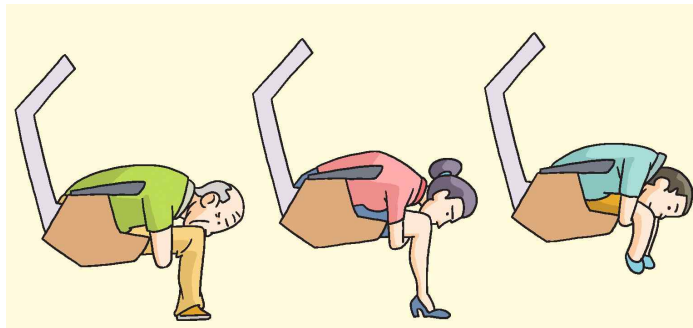
4. 항공기 사고 발생에 대비합시다.

● 비상상황 발생 시에는

- ▶ 비행 전 승무원의 브리핑에 귀를 기울여주시고 상황발생시 승무원의 안내에 따라야 합니다.
- ▶ 어린이나 노약자(환자)를 위한 별도의 비상장비가 있는지 승무원에게 문의합니다.
- ▶ 만일 비행 중 비상용 산소마스크가 내려올 경우에는 보호자가 먼저 마스크를 착용하고 어린이나 노약자를 도와주어야 합니다.
- ▶ 비상탈출용 슬라이드 이용 시, 굽이 높은 구두나 모서리가 날카로운 장신구와 소지품을 기내에 남겨두고 탈출합니다.
- ▶ 충돌 전 좌석등받이를 앞으로 세우고 안전벨트를 착용한 후 부상을 최소화할 수 있는 자세를 취합니다.

● 항공기 여행 시 주의사항

- ▶ 기내 수화물은 유사시 신속한 탈출에 방해되지 않도록 지정된 부피와 무게를 준수합니다.



- ▶ 복장은 유사시 화상을 방지하기 위해 가급적 합성 소재가 아닌 면과 같은 천연소재 의류를 이용합니다.
- ▶ 난기류 등에 의한 기체 요동에 대비하여 비행 중 좌석에서는 항상 안전벨트를 착용합니다.
- ▶ 만일 어린이나 노약자에게 비행 중 발생 가능한 신체·의학적 문제가 있다면 항공사 직원이나 승무원에게 탑승 전에 반드시 주지시켜 주세요.
- ▶ 출발 전 배정된 좌석에 착석합니다. 배정된 좌석을 임의로 변경하는 것은 항공기의 비행에 문제를 야기할 수 있습니다.

5. 선박 사고 발생에 대비합시다.

- 소화기와 유리창을 깨는 망치가 어디에 있는지 확인합시다.
- 구명조끼가 어디에 있는지, 유사시 탈출로가 어디인지 확인합시다.
- 화재가 발생하면 큰 소리로 외치거나 경보기를 눌러 주변 사람들에게 신속하게 알려야 합니다.
 - ▶ 소화기를 이용하여 불을 끄고 유리창을 깨서 환기를 시켜야 합니다.
- 화재 등으로 위험한 상황이 되었을 때에는
 - ▶ 의자 밑 또는 선실 내에 보관된 구명조끼를 입고 물속에서 행동이 용이하도록 가능한 한 신발을 벗으세요.
 - ▶ 선장 등 승무원의 안내에 따라 질서를 유지하면서 침착하게 탈출합시다.
 - ▶ 출입문 쪽에 화염이 있거나 문이 열리지 않을 경우, 선내에 비치된 망치로 유리창을 깨고 탈출합시다.
 - ▶ 구명조끼를 착용하고 물속에 뛰어든 사람은 신속하게 육지 쪽으로 이동하여 안전한 장소에서 거적, 낙엽 등으로 덮거나 서로 몸을 맞대거나 체온이 떨어지지 않도록 합시다.
- 모터보트 등 소형선박은
 - ▶ 반드시 구명조끼를 착용하고 타야 합니다.
 - ▶ 선내에서 장난을 치거나 한쪽으로 몰리는 것은 위험합니다.
 - ▶ 음주자는 소형선박을 이용해서는 안됩니다.